

# 令和2年度 事業計画書

2020.4.1 - 2021.3.31



  
社会福祉法人 啓友会  
**南海寮**

# 令和 2 年度 社会福祉法人 啓友会 事業計画書

計画の期間／令和 2 年 4 月 1 日～令和 3 年 3 月 31 日まで

## はじめに

近年の福祉需要の拡大、多様化により福祉をめぐる事業環境は大きく変化しています。当法人においても、利用者の高齢化や重度化に伴う課題の顕在化、また様々な家庭環境や障がい特性を背景としたサービスの受入れや対応、加えて市場原理では満たされない福祉課題解決や、制度の隙間を埋めるような公益的な取り組みなど、既成概念に捉われない、よりゼネラルな実践が求められています。

わたしたち社会福祉法人啓友会は、時代や地域、利用者に選ばれる事業者となるべく、画一的な実践や、過去の事例の踏襲にとどまらず、新たな領域へと舵を切り、常に変革と挑戦をし続ける組織へとアップデートしていかねばならないのです。

## (1) 理念と基本方針

「施設の主人公は利用者である、私達は障がいを持つ人達が生活を営んでいくうえでの援助者であり、また施設は隔離された特殊な社会ではない、地域社会の一部である」を理念として、次のことを基本方針とします。

1. 利用者のための施設
2. 豊かな生活がおくれる施設
3. 地域に根ざした施設
4. 地域の中での普通の暮らし

## (2) 実施する事業

【障害者支援施設 南海寮】 事業所番号 4313000459

生活介護事業、施設入所支援事業、自立（生活）訓練事業、短期入所事業、日中一時支援（天草市、苓北町、上天草市）、生計困難者に対する相談支援事業（社会福祉法人経営者協議会）

【南海寮グループホーム】 事業所番号 4323000036

共同生活援助（介護サービス包括型）

【相談支援事業所なんかい】 事業所番号 4333000620

特定相談支援事業

【相談支援事業所なんかい】 事業所番号 4373000159

障害児相談支援事業

### (3) 事業の内容

#### 【生活介護】

施設入所者及び、自宅等から通所利用される利用者の方々への日中活動の場として、自立促進と生活の質の向上を図るとともに、生活全般において必要な介護、創造的活動や生産活動、レクリエーションなどの機会を提供し、健やかで生き生きとした日常生活への支援を実施する。

#### 【施設入所支援】

居住の場を提供し、生活全般において必要な介護を行うとともに、それぞれのライフステージにあった、健康的で安全な暮らしを提供する。

#### 【自立（生活）訓練】

在宅者を対象にして日中活動の場として、自立した日常生活や地域生活を営むことができるよう、生活能力の維持、向上のために必要な支援や訓練を行う。（標準期間2年、長期利用3年）

#### 【短期入所】

居宅において生活されている方に対して、家庭の事情等で自宅での生活が困難な時や、介護を行う家族等のレスパイトケアとして宿泊を含め短期間の入所を行い、日中活動と併せて生活全般における必要な支援を提供する。

#### 【日中一時支援】（天草市、苓北町、上天草市委託事業）

日中において監護する者がいない場合や放課後等において、一時的な見守り等の支援が必要な障害児者等の日中における活動の場を確保し、必要な支援を提供する。

#### 【共同生活援助】

地域の中で自立に向けた日常的な暮らしを支援する。生活全般における介護をはじめ、調理や洗濯、掃除等の生活に関する相談及び助言、支援を行う。

#### 【特定相談支援】

サービス等利用計画書及びモニタリングの作成を行う他、障害のある方や家族からの相談に応じ、情報提供や助言を行うとともに市区町村及び障がい福祉サービス事業所等の連絡調整を行う。

#### 【障害児相談支援】

サービス等利用計画書及びモニタリングの作成を行う他、障害のある児童やその家族からの相談に応じ、情報提供や助言を行うとともに市区町村及び障がい福祉サービス事業所等の連絡調整を行う。

#### 【生計困難者に対する相談支援事業】

生計困難者に対する相談支援事業（レスキュー事業）：コミュニティソーシャルワーカー（CSW）を配置し、対象者に対し相談支援を実施する。既存の制度や社会資源活用の他、制度を超えた支援等も含め関係機関や当該支援事業所と連携して実施する。

## (4) 運営の基本姿勢

### 一、安心・安全・信頼のサービスの提供

わたしたちは常に安心・安全と信頼されるサービスの提供に努めます。

### 一、誰からも必要とされ、求められるサービスの探求と実践

わたしたちは常に利用者本位のサービスを基本とし、専門性の向上と創意工夫に努めます。

### 一、働く人が輝ける魅力ある職場環境づくり

わたしたちはスタッフ個々のパーソナリティを尊重し、成長する機会を与え、それぞれが輝くことのできる魅力ある職場環境づくりに努めます。

### 一、日々進化し変わり続けるチャレンジ

わたしたちは現状に満足することなく、常に前進するためのチャレンジをし続けます。

### 一、地域をより良くする地域福祉創造

わたしたちは共に支え合う地域づくりのために積極的に行動します。

## (5) 利用者本位サービス 8つの使命

1. 地域との関わりの中で充実した暮らしを送る事が出来るよう支援する。
2. 利用者の個別ニーズ、意志や希望などを踏まえたサービス、専門的な知識や技術に基づくハイクオリティなサービスを提供する。
3. 利用者が必要とする情報をわかりやすく伝える。
4. 利用者の自己選択・自己決定を支援する。
5. 残存能力の維持や潜在能力の開発を支援する。
6. 意見や要望、苦情が述べやすい環境、関係を作る。
7. プライバシーを保護する。
8. 一人の人間としての尊厳が維持出来るよう支援する。

## (6) 令和2年度の重点目標

1. チームワークの強化、チームでフォローする体制構築
2. 高齢化・重度化への対応・支援の充実
3. 運営改革（働きやすい職場環境づくり）

### 1、チームワークの強化、チームでフォローする体制構築

組織が持続的に結果を出し、成長し続けるためには、スタッフの関係性を高めるためのコミュニケーションが重要だと云われています。これは関係の質の向上が結果の質の向上

につながり、その結果が更なる関係の質の向上につながるといった好循環サイクルです。

(A. 関係の質 → B. 思考の質 → C. 行動の質 → D. 結果の質 → Aに戻る)

報告・連絡・相談の体制を強化し、情報共有や意思統一に努めると共に、それぞれの職員が孤立することがないよう有機的に連携・フォローしあえるチーム体制の構築に努めます。

#### 【具体的取り組み】

- ① ICTを活用したグループウェア（システムソフトウェア）導入による情報共有・連携・フォロー体制の強化
- ② 中堅以上の職員のチームマネジメント力向上  
(外部研修への積極的参加等＝インプットとアプトプットの量を増やそう)
- ③ 2～3年目の職員へのフォローアップ  
(合同による職員懇親会の企画・実施、階層に応じた施設内研修実施等)

## 2、高齢化・重度化への対応・支援の充実

これからの障害者支援施設は、障がいのある人たちの住まいや暮らしの場としての機能をさらに充実させていく事と併せて、地域生活拠点としての機能や役割を果たしていかなければなりません。その中で、喫緊の課題として挙げられるのが重度化の予防や、重度化した利用者への対応です。利用者が住み慣れた場所で、いつまでも安心して生活を営むことができるような暮らしの在り方を模索し、その充実に努めていきます。

#### 【具体的取り組み】

- ① 身体運動、機能訓練、リハビリ、口腔ケア、レクリエーション等の充実
- ② 介護・看護スキルの向上（OJT・施設内研修の実施）
- ③ 感染症対策・予防体制の徹底・強化

## 3、運営改革（働きやすい職場環境づくり）

2019年4月1日、一億総活躍社会を実現するための「働き方改革を推進するための関係法律の整備に関する法律」（いわゆる働き方改革）が一部施行されました。この改革の主な目的は、「一人あたりの労働生産性の向上」、「離職率の低下と採用強化」、「職員満足度の向上」であり、その実現と持続可能な組織運営のために労働環境における様々な課題を解決していく必要があります。

「働き方改革」とは、制度改革、風土改革、一人ひとりの意識改革です。単に楽ができるとか、生ぬるいものでは決してありません。むしろそれぞれの自主性・創造性・責任が問われる厳しいものなのです。そういった意識を皆が持ち、これまで当たり前とされてきた方法や理論を疑い、様々な運営（会議の在り方や書類、手続き等）を改めて見直し、業務の省力化を含めた生産性の向上、職員満足度の向上、職員の定着や採用の強化、職員個々の意識改革に努めていきます。

## 【具体的取り組み】

- ① ICTを活用したワークフローシステム導入による決裁業務・バックオフィスの合理化
- ②画期的な業務改善の実施（各部門における業務省力化・合理化の検討）
- ③職員満足度調査、アンケートの実施

## （7）主な短期計画

1. 自立（生活）訓練事業の指定更新（令和2年4月）
2. 生活支援員2～3名の採用
3. 安全衛生管理者の養成（資格取得）
4. 障害者支援施設の定員変更検討及び指定変更に伴う申請（令和3年度）
5. 職員処遇向上のための取り組み
  - ①従業者の労働時間の実態を客観的に把握し、サービス残業の是正に努めると共に、適正な職員配置体制の見直し、検証を行います。
6. 地域における公益的な取り組み
  - ①地域の福祉的課題やニーズの把握と課題解決のため、本町地区の健康福祉部会（民生委員・児童委員、区長、地域の代表者が参加等）へ定期的に参加。（年3回程度）
  - ②本町戸の原地区の「通いの場」（毎週木曜日、公民館にて開催）への参加者の送迎。
  - ③利用者、ご家族、地域住民等が一同に楽しむことができる夕涼み会の企画・実施。
  - ④グラウンドや一部の建物設備を地域へ開放し、利用者と地域住民との交流を図る取り組み。
  - ⑤生計困難者に対する相談支援事業等を通じて、制度と制度の狭間となっている領域にある福祉的課題の解決に努めます。

## （8）法人運営

公益性や公共性といった社会福祉法人としての社会的責任を自覚し、地域ニーズに応じた事業展開等の使命を果たすと共に、ガバナンス体制の機能の充実や透明性の確保、コンプライアンスを遵守した法人運営・経営を行っていきます。

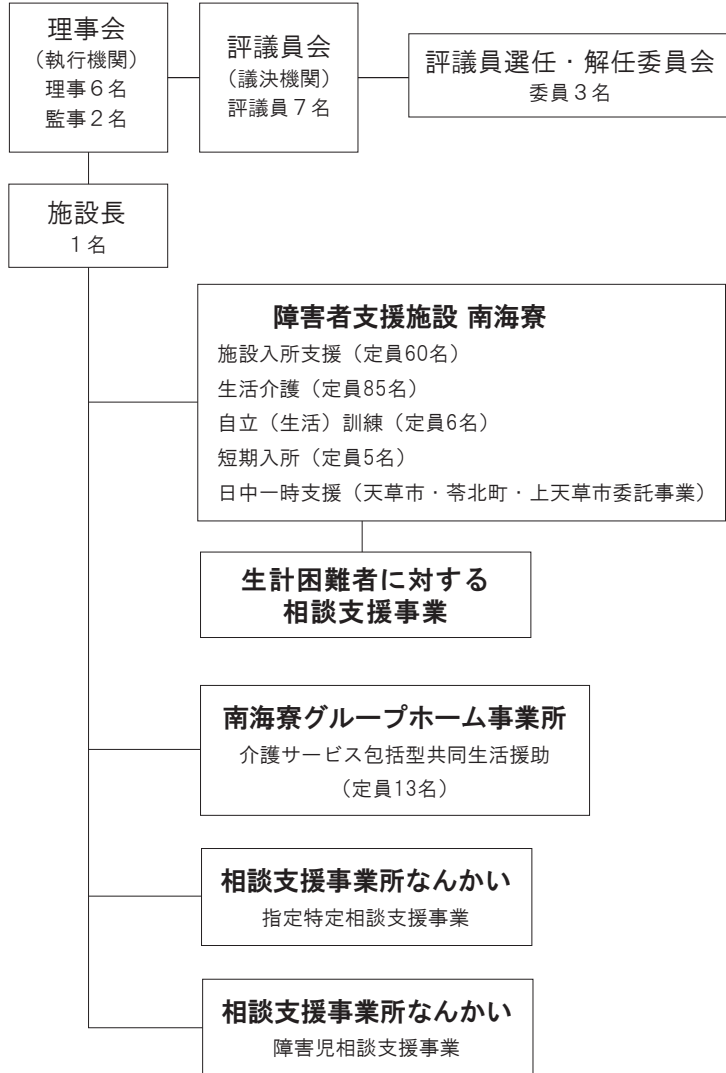
（情報公開、理事会・評議員会の適切な運営）

## （9）施設整備、建物補修、備品購入等の計画

1. 駐車場整備工事
2. 寮道法面安全対策工事
3. 本館建物外壁等補修・点検

# 社会福祉法人 啓友会 組織体系図

R.2.4.1現在



- 理事会
- 理事長 酒井保之
- 理事 渡辺 英人
- 理事 宮崎佐知子
- 理事 平田 靖人
- 理事 岡部 守信
- 理事 松浦 郁太
- 監事 原田 龍雄
- 監事 森 孝
  
- 評議員会
- 評議員 島崎 執一
- 評議員 富田善三郎
- 評議員 久保山義教
- 評議員 玉城 淳子
- 評議員 赤木 武男
- 評議員 濱 仙明
- 評議員 北 得美子
  
- 評議員選任・解任委員
- 委員長 高瀧 良吉
- 委員 原田 龍雄
- 委員 中嶋 幸三

# 勤務体制

## 管理・事務部門

施設長・管理者	松浦 郁太
副施設長	松浦 光毅
事務長	佐藤 葉子
統括部長	中嶋 幸三 ※サービス管理責任者兼務(生活介護)
支援課長補佐	松浦 徳彦
サービス管理責任者 (生活介護・地域生活)	倉田 美晴
事務員	竹崎 栄喜
非常勤事務員	立川 智恵

## 支援課(ひまわり)

副主任	田中 雄三	金子 史				
支援員	金子 孝史	坂本 悠介	櫻井 裕己	高瀧 大介	入船 友輔	金子 恵三
	立川 啓	松下加津美	山本富喜子	鶴戸 愛	西岡 咲貴	長井 麻衣
非常勤職員	岡部 誠	松本廣作	野島 広和			

## 支援課(さくら)

主任	唐津 伸康					
副主任	井上 千恵美					
支援員	森山 房雄	中野 一文	大中 佑介	山本 貴寛	池田 恭輔	中尾 豊
	松本 蛸太	石原 美恵	浦本 玲子	松下ひかる	松本 昌子	小川 明奈
非常勤職員	玉田 義彦	有馬 康博	坂西 小丹	長田 舞	濱洲 信行	山口 貴巳
	浦田 晃	岡部起世美	小松山直美	砂原喜枝子		

## 相談支援・生計困難者に対するレスキュー事業

主任相談支援専門員	松本かおり	
相談支援専門員	井上千恵美	※生活支援員兼務
CSW	山本富喜子	※生活支援員兼務

## 医 務

看護師	原田 公子	小野 理恵
-----	-------	-------

## 給 食

管理栄養士	田中 佳子				
調理員	有馬みゆき	荒巻 奈月	高見美和子	藤木 洋子	開田卯多子
非常勤職員	宮崎 範子	松浦 恵子	大塚瑞菜		

## 支援課(通所センター)

主任	大仁田 美穂		
支援員	浦上 寛司	田淵 竜法	中嶋 美桜
生活訓練支援員	京塚 香菜		

## グループホーム

支援員(専従)	藤木 博文			
支援員(兼務)	櫻井 裕己	山本富喜子	西岡 咲貴	
世話人	鶴戸 善美	堤田美枝子	上原恵美子	植村りみ子

## 通所・ショートステイ・日中一時

支援員	高瀧 大介
-----	-------

## 用務員

非常勤職員	野崎若菜	吉永 有紗
-------	------	-------



## 委員会要項

委員会名	職務分掌
安全衛生委員会	労働衛生管理全般、メンタルヘルス、健康相談、健康指導、腰痛予防対策、福利厚生、その他職員の心身の健康・職場環境改善に資する活動
健康保健委員会	利用者の衛生管理、健康管理、健康相談、リハビリ、口腔ケア、身体等機能維持向上、救急法・ハイムリック法等指導、感染症予防、その他利用者の健康に資する活動
環境美化委員会	環境美化、清掃、建物管理、水管理、車輛の管理、掃除当番決め、営繕、その他電気等設備管理
生活委員会	基本的な生活習慣の励行・啓発・指導、物品・備品・消耗品の管理、整容・散髪、衣類管理、寝具管理、調理実習、自立生活訓練・地域移行訓練、その他利用者の日常生活の質向上に資する活動
広報委員会	広報紙の発行、ホームページ管理、パンフレット、写真の管理、その他広報活動全般
イベント委員会	各種行事の計画または企画・実行、日帰り・一泊等の旅行の計画または企画・実行、行事・旅行等の考案
防災管理委員会	避難訓練、防災訓練等の計画実施、消防等設備点検、火気点検、防災に係る啓発、職員緊急連絡システム（メール、SNS、電話）管理、防災・防火・防犯全般
研修育成委員会	OJT 推進、施設内研修の企画、OFF-JT 推進、SDS 推進、学生実習受入れ、学生施設見学受入れ、新人職員オリエンテーション及び研修、人材育成、朝礼当番決め、その他職員の資質向上に資する活動
人権倫理委員会 (虐待防止委員会)	虐待防止・使命達成度チェック、虐待防止や権利擁護に関する施設内研修等の実施や啓発及び指導、虐待防止相談窓口、身体拘束等の適正化
学習・レクリエーション委員会	教養娯楽全般、余暇活動の充実・計画・考案、誕生会の実施、書道、生花、真美体操、各種クラブ活動、暑中見舞い・年賀ハガキ・買い物等の学習、レクリエーションの企画、教材器具の管理
生産活動委員会	花苗・野菜苗管理、園芸、木工・手芸・紙製品の製作・販売、販路拡大・販売促進・商品開発・ブランド化推進・パッケージデザイン考案等のマーケティング活動全般、農機具管理、展示販売、利用者の作業能力向上、工賃アップ
サービス向上委員会	CS 満足度調査、苦情・要望相談受付、リスクマネジメント、日常的な業務における各部署・部門からの意見聴取と業務改善・適正化、公益的取り組み計画（充実残額等）、短期・中長期計画の立案、将来の組織構想・事業展開構想の検討、人材確保、
給食委員会	調理器具・備品管理、厨房・食堂内衛生管理、嗜好調査、献立考案、食育、給食・栄養関連全般

## 委員会名簿

委員会名	委員長	副委員長	委員
安全衛生委員会	施設長	中嶋幸三	産業医、松浦光毅、佐藤葉子、松浦徳彦、原田公子、中野一文、倉田美晴
健康保健委員会	石原美恵	松本昌子	金子孝史、櫻井裕己、中野一文、高瀧大介、池田恭輔、原田公子、小野理恵、松下加津美、浦本玲子
環境美化委員会	金子恵三	山本貴寛	森山房雄、田中雄三、大中佑介、立川 啓、中尾 豊、竹崎栄喜、藤木博文、田淵竜法、鶴戸 愛、小川明奈
生活委員会	鶴戸 愛	浦本玲子	山本富喜子、松下ひかる、金子 史、長井麻衣、小川明奈、松本昌子、中嶋美桜
広報委員会	松下加津美	西岡咲貴	松浦徳彦、山本富喜子、大中佑介、松下ひかる、池田恭輔、浦上寛司、小川明奈
イベント委員会	坂本悠介	大中佑介	唐津伸康、金子孝史、櫻井裕己、山本貴寛、池田恭輔、浦上寛司、立川 啓、松本蛍太、田中佳子、松下加津美、西岡咲貴、京塚香菜、松下ひかる、長井麻衣、中嶋美桜
防災管理委員会	中野一文	櫻井裕己	坂本悠介、山本貴寛、入船友輔、藤木博文、中尾 豊、竹崎栄喜、田淵竜法、松本蛍太
研修育成委員会	松本かおり	金子 史	大仁田美穂、井上千恵美、唐津伸康、田中雄三、石原美恵、田中佳子
人権倫理委員会 (虐待防止委員会)	大仁田美穂	唐津伸康	田中雄三、高瀧大介、入船友輔、金子恵三、松本昌子、石原美恵、京塚香菜
学習・レクリエーション委員会	井上千恵美	松下ひかる	山本富喜子、田中佳子、浦本玲子、西岡咲貴、鶴戸 愛、長井麻衣
生産活動委員会	田中雄三	鶴戸 愛	坂本悠介、入船友輔、高瀧大介、金子恵三、金子孝史、櫻井裕己、立川 啓、森山房雄、松下加津美、山本富喜子、西岡咲貴、長井麻衣
サービス向上委員会	中嶋幸三	松浦徳彦	松浦光毅、佐藤葉子、松本かおり、井上千恵美、田中雄三、大仁田美穂、唐津伸康、金子 史、原田公子、田中佳子、倉田美晴
給食委員会	田中佳子	有馬みゆき	荒巻奈月、高見美和子、藤木洋子、開田卯多子、原田公子

## 職務分掌

総務、財務、統括関係		
施設統括	施設長	
公印の管理	施設長	
文書の審査	施設長	
人事並びに職員の職務	施設長、松浦光、中嶋、	
労務管理	施設長、松浦光、中嶋	
予算の統括	施設長、佐藤	
収入及び支出事務の審査	施設長、佐藤	
予算、決算	施設長、佐藤	
銀行等取引印鑑の管理	施設長	
預金通帳の管理	佐藤	
財務状況等の情報開示	松浦光	
財産の管理事務	佐藤、松浦光	
庶務、経理に伴う証明事務	佐藤、竹崎	
収入、支出の月次報告	佐藤	
小口現金の管理	竹崎	
諸規程等の作成	佐藤、松浦光	
支出事務の整理保管	佐藤、竹崎	
文書の収発、整理保存	竹崎	
理事会・評議員会開催に係る事務	佐藤、松浦光	
理事・評議員・解任委員に関する事務	佐藤、松浦光	
施設の保険に係る事務	佐藤	
各種帳簿の記入、作成	竹崎	
収入印紙、郵便切手の受払い	竹崎	
各所鍵の管理	佐藤、竹崎	
物品の管理に伴う事務	竹崎、各担当	
リース物件の管理	佐藤	
自立支援等給付費請求関係	松浦光	
所轄庁との連絡調整事務	佐藤、松浦光	
指定申請等に関する事務	松浦光	
補助金、助成金に関する事	佐藤、松浦光	
各種調査票、アンケート記入	松浦光、中嶋、佐藤	
職員の採用・退職に伴う事務	佐藤、松浦光	
給料、諸手当計算及び支給	佐藤	
社会保険、雇用保険、労働保険事務	佐藤、竹崎	
所得税、住民税、年末調整事務	佐藤、竹崎	
グループホーム利用者負担金支払事務	佐藤	
旅費の計算及び支給	佐藤	
任用報告	佐藤	
自動車税減免手続き	竹崎	
福利厚生センター事務	松浦光	
制服の貸与、管理	竹崎	
勤怠管理	中嶋、竹崎	
勤務計画の作成	中嶋	
各種アカウント・パスワードの管理	松浦光	
各種事務書類データの管理	松浦光、各担当	
各種共通フォームの作成	松浦光、竹崎	
各種共通名簿の作成	竹崎	
書籍の管理	竹崎	

総務、財務、統括関係		
掲示物の管理	竹崎	
事務消耗品の受払い	竹崎	
事務機器の管理	松浦光	
福祉の森他システム管理	松浦光、松浦徳、松本か	
各種マニュアルの作成	中嶋、松浦光	
コンプライアンスの推進・指導	中嶋、松浦光	
利用者の預り金に関する事	竹崎	
利用者の利用契約に関する事	松浦光、松浦徳	
利用者の施設利用料金	松浦光	
利用者の年金事務	竹崎	
利用者の手帳等に関する事	竹崎	
利用者の保険証に関する事	原田、竹崎	
利用者の医療費に関する事	竹崎	
利用者の保険に関する事	松浦光	
利用者の各種行政手続き代行	松浦光、松本か、竹崎	
家族会との連携・連絡調整	松浦光	
慶弔・頂き物の管理	竹崎、佐藤	
所轄庁への事故報告	中嶋	
研修計画	中嶋、松浦光	
地域のボランティア受入れ	松浦徳、中嶋	
施設実習、施設見学受入	松浦徳、松本か	
職員配置、日程表作成	中嶋、松浦徳	
各種記録・ファイル・日誌	倉田、各担当	
利用者自治会(かたろう会)	田中雄	
個別支援計画、評価、相談支援業務		
個別支援計画作成	中嶋、倉田、松浦徳	
サービス利用計画作成	松本か	
相談支援業務全般	松本か	
生活困難者レスキュー相談支援	山本富、松下加	
医 務		
医薬品・器具の管理	原田、小野	
保健衛生・健康管理	原田、小野、松本昌	
病院受診計画	原田	
医師への相談、連絡調整	原田、小野	
栄養・給食		
栄養ケアマネジメント	田中佳	
献立作成	田中佳	
給食材料の管理	田中佳、有馬み	
調理器具・備品の管理	荒巻	
衛生管理	田中佳、荒巻	
嗜好調査	田中佳	



## 研修参加計画

<b>社会福祉協議会主催</b>		
福祉職員キャリアパス	初任者コース	松本け、中嶋み
〃	中堅コース	入船、西岡
〃	チームリーダーコース	坂本
〃	管理職コース	松本か
スーパーバイザー養成研修		京塚
リスクマネジメント研修会		大中
福祉職場のOJT推進研修会		金子け
カウンセリング研修会		西岡
人材育成セミナー		松下か
「伝える力」向上研修会		田中ゆ
<b>熊本県主催</b>		
強度行動障害支援者養成研修	基礎研修	大仁田、中嶋み
〃	実践研修	大仁田、井上、山本た
相談支援従事者初任者研修		山本ふ、松下か
サービス管理責任者		中野、高瀧
〃	更新研修	松本か、大仁田、井上
虐待防止研修会	初任者研修	立川、中尾
〃	サビ管研修	松浦の
〃	管理者研修	佐藤
福祉サービス苦情解決研修会		唐津、第三者委員
<b>全国・九州・県協会関係、その他</b>		
全国知的障害施設関係職員研修会		倉田、井上
九州地区知的障害施設関係職員研修会		唐津、金子け、浦上
全国グループホーム等研修会		藤木、世話人
種別部会研修会		松浦の、京塚、小川
職員研修会		浦上、池田、浦本、西岡、長井
人権研修会		櫻井、田淵、竹崎、松本ま、小野、松本け
利用者セミナー		鶴戸
職員家族合同研修会		高瀧、山本た、石原、原田、松下ひ
アンガーマネジメント研修会		金子た
リーダーシップ研修		金子ふ

## 施設内研修・ケース会議計画

月		研修・全体会議テーマ	担当者	ケース	担当者
4	【研修】	令和2年度事業計画について	松浦光毅	森田裕子	西岡咲貴
				森田葉月	京塚香菜
	【研修】	新任職員対象研修会	研修育成委員会	/	
5	【研修】	チームビルディングについて	松浦徳彦	野崎喜子	井上千恵美
				佐々木ますみ	小川明奈
6	【研修】	高齢利用者への対応と看取り介護について	山本貴寛 松本昌子	小篠公明	坂本悠介
				吉川光伸	池田恭輔
	【会議】	虐待防止アンケート結果に対する検討会議	人権倫理委員会	/	
7	【研修】	生計困難者に対するレスキュー 相談支援事業について	松下加津美	前田恵介	中野一文
				山崎康平	櫻井裕己
8	【研修】	個別支援計画書作成について	唐津伸康 田中雄三	松本圭世	浦上寛司
				出田香代子	松下ひかる
	【研修】	虐待防止研修会	人権倫理委員会	/	
9	【研修】	救急法実技研修	外部講師 (消防署)	個別支援検討会	
	【研修】	体位交換・移乗・ポジショニング実技研修	大中佑介 池田恭輔	/	
	【研修】	2～3年目職員のフォローアップ研修	松本かおり 金子 史	/	
10	【研修】	障害支援区分認定調査について	山本富喜子 原田公子	松下春雄	立川 啓
				佐藤 愛	鶴戸 愛
	【研修】	SDGsについて	外部講師	/	
11	【会議】	業務改善について	金子恵三	立石雅裕	中尾 豊
				大笹賢一郎	金子孝史
12	【会議】	職員満足度調査結果について	松浦光毅	里方なつみ	松下加津美
				渡辺博子	石原美恵
	【会議】	使命達成度アンケート結果に対する検討会議	人権倫理委員会	/	
1	【研修】	福祉施設における防犯について	中野一文	杉浦春幸	山本貴寛
				天藤奇洋子	松本昌子
2	【研修】	キャリアデザインについて	外部講師	上山善信	田中雄三
				岩崎康暢	田淵竜法
3				個別支援検討会	

※ 会議の設営並びに準備等は、各月の研修・会議担当者が行う。

## 令和2年度 安全衛生委員会 年間事業計画

活動方針 (年間目標)	<ul style="list-style-type: none"> <li>・ 職員の健康障害を防止するための基本対策</li> <li>・ 職員の身体的健康の保持増進を図るための基本対策 腰痛検診…年2回実施</li> <li>・ 職員の精神的健康の保持増進を図るための基本対策 ストレスチェック（厚生労働省 実施プログラムにて）</li> <li>・ 健康診断実施後の医師の意見をもとに講ずべき必要な対策 職員健診…年2回（7月夜勤従事者・1月全職員対象）</li> <li>・ その他、安全衛生にかかわる事項 感染症予防及び感染症対策の実施、情報発信 危険個所の点検 等</li> <li>・ 委員会は毎月1回実施。また、必要時には随時委員会を開催する。</li> </ul>
----------------	--

	事業内容
4月	・ 危険個所の点検
6月	・ 腰痛検診（天草地域検診センター）
7月	・ 夜勤従事者健康診断
8月	・ 夜勤従事者健康診断結果を産業医確認・指導、労働基準監督署へ報告書提出
9月	・ ストレスチェック実施 ・ 危険個所の点検
10月	・ ストレスチェック結果集計、産業医による面接、労働基準監督署へ報告書提出 ・ 感染症予防、対策
11月	・ 産業医による講話 ・ 感染症予防、対策
12月	・ 腰痛検診（2回目） ・ インフルエンザ予防接種 ・ インフルエンザ、ノロウイルス等感染症予防、対策
1月	・ 職員健康診断 ・ インフルエンザ、ノロウイルス等感染症予防、対策
2月	・ 1月の職員健康診断結果を受けて、産業医の確認及び指導。 （労働基準監督署へ報告書提出） ・ インフルエンザ、ノロウイルス等感染症予防、対策
3月	・ インフルエンザ、ノロウイルス等感染症予防、対策

その他：調理従事者検便：毎月（ノロウイルス検便：2月実施）、B型肝炎予防接種等  
職員に関わる健康維持に関する事項

## 令和2年度 健康保健委員会 年間事業計画

活動方針 (年間目標)	<ol style="list-style-type: none"> <li>1. 対象者をリストアップし、対象者に応じたリハビリメニューを話し合い、日課において個別対応を実施していく</li> <li>2. 日常生活での取り組み 老化状況、ADL 調査を行い、個々の身体能力（残存能力）を把握し理学療法士のアドバイスをもとに人間の自然な動きを理解した身体介護を実施する。</li> <li>3. リハビリ対象者の評価プランニング 定期的な見直しを担当者と委員会が連携し行って行く。また、リハビリメニュー支援方法は全職員が周知徹底した取り組み体制を強化する。</li> <li>4. うがい、手洗いを徹底して行うと共にオゾン装置を活用し消毒など行い衛生管理に努め食中毒、感染症の予防に努める。また、季節に応じ適切な環境（冬季の加湿器、湯たんぽ設置等）を整えていく。</li> <li>5. 毎食時の歯磨きと夕食後の口腔ケアを行い、虫歯予防と肺炎予防に努めていく。</li> </ol>
----------------	--

通年	<ul style="list-style-type: none"> <li>・利用者の健康管理について、毎日のバイタルサインチェックを行っていき、異常時には早期受診を行う。また年2回健康診断を行い、異常時は2次検診を受ける。また、定期受診を受けている利用者は定期的に受診を行って行く。</li> <li>・毎月体重、血圧測定を行い、体重の増減が見られた方に対しては、病院・栄養士・支援員（担当者）などと相談し対処する。</li> <li>・感染予防に対しては、食中毒やインフルエンザなど感染症が流行る時期には感染予防の注意喚起を行うと共に手洗いや手摺りなどの消毒を行って行く。また、感染者が出た場合は、対応マニュアルに沿って感染拡大を予防するため適切な対処を行って行く。</li> <li>・歯科医院へ受診困難な方は訪問歯科 OCS での歯科検診・歯科治療を受ける。（毎週火曜日訪問される。検診は年1回訪問歯科 OCS にて予定を立て受ける）</li> <li>・週1回、理学療法士の指導により職員へのリハビリ指導を実施。</li> <li>・口腔ケア毎夕食後実施</li> <li>・リハビリ対象者実施状況と評価見直しを毎月行う。</li> </ul>
----	--



## 令和2年度 環境美化委員会 年間事業計画

<b>活動方針</b> (年間目標)	建物の安全点検箇所、掃除箇所などの確認を行い、毎月計画をして実施する。節電、節水を朝礼などで呼び掛けを行い、毎月の水道使用量(料金)、電気代(最大デマンド値)等を報告しながら節電、節水に努める。問題点や危険箇所などの確認を行い、改善策を考えながら、その都度対応する。
-----------------------	---

実施月	事業計画	
	活動計画	援助内容
4月	<b>【月目標：寮内外の清掃と安全確認】</b> <ul style="list-style-type: none"> <li>・ 不燃物処理</li> <li>・ 水源地の確認</li> <li>・ 節水、節電に努める</li> <li>・ 害虫の発生しそうな場所がないか確認する</li> <li>・ 建物の安全確認、清掃</li> <li>・ 県道沿いのゴミ拾い</li> <li>・ 滅菌器の管理と清掃</li> <li>・ 環境美化の日を計画、実施する。</li> </ul>	<ul style="list-style-type: none"> <li>・ 建物の危険箇所の確認と安全点検を行う。</li> <li>・ 設備等の使用方法の確認と管理。</li> <li>・ 節水、節電を呼び掛ける。</li> <li>・ 屋上点検、雨水枡の清掃を行う。</li> <li>・ トイレ、廊下、ホールなどはその都度、掃除を行う。</li> <li>・ 利用者と一緒に県道沿いのゴミ拾いを行う。</li> </ul>
5月	<b>【月目標：害虫の発生場所の確認と予防】</b> <ul style="list-style-type: none"> <li>・ 水源地の確認</li> <li>・ 節水、節電に努める</li> <li>・ 不燃物処理～清掃センターへ運搬</li> <li>・ 害虫予防、駆除</li> <li>・ 建物の安全確認、清掃</li> <li>・ 屋上点検、掃除</li> <li>・ 県道沿い、ごみ拾い</li> <li>・ 環境美化の日を計画、実施する。</li> </ul>	<ul style="list-style-type: none"> <li>・ 建物の安全点検、確認を行う。</li> <li>・ 設備等の点検と管理。</li> <li>・ 節水、節電を呼び掛ける。</li> <li>・ 屋上点検、雨水枡の清掃を行う。</li> <li>・ トイレ、廊下、ホールなどはその都度、掃除を行う。</li> <li>・ 利用者と一緒に県道沿いのゴミ拾いを行う。</li> </ul>
6月	<b>【月目標：水、電気等の節約】</b> <ul style="list-style-type: none"> <li>・ 害虫予防、駆除</li> <li>・ 節水、節電に努める</li> <li>・ エアコンフィルター掃除と試運転</li> <li>・ 不燃物処理</li> <li>・ 建物の安全確認、清掃</li> <li>・ 水源地確認、草刈り</li> <li>・ 環境美化の日でいつも掃除出来ていない所から掃除する。</li> <li>・ センター飲用水水質検査(ファルコ)</li> <li>・ 県道沿い、ごみ拾い</li> <li>・ 滅菌器の管理と清掃</li> </ul>	<ul style="list-style-type: none"> <li>・ 建物の安全点検、確認を行う。</li> <li>・ 設備等の使用方法の確認と管理。</li> <li>・ 節水、節電を呼び掛ける。</li> <li>・ 屋上点検、雨水枡の清掃を行う。</li> <li>・ トイレ、廊下、ホールなどはその都度、掃除を行う。</li> <li>・ 利用者と一緒に県道沿いのゴミ拾いを行う。</li> <li>・ 害虫駆除</li> <li>・ 滅菌器内の掃除</li> </ul>

7月	<p><b>【月目標：建物の内外の清掃と安全確認】</b></p> <ul style="list-style-type: none"> <li>・滅菌器の管理、清掃</li> <li>・害虫駆除</li> <li>・エアコン掃除と試運転</li> <li>・水源地確認、草刈り</li> <li>・建物の安全確認、清掃</li> <li>・不燃物処理</li> <li>・電気、水の節約。</li> </ul>	<ul style="list-style-type: none"> <li>・害虫の発生場所の確認と駆除。</li> <li>・水、電気使用量の確認を行いながら節約に努める。</li> <li>・滅菌機の清掃と水源地確認。</li> <li>・不燃物をゴミ処理場に持って行く。</li> <li>・電気、水の節約を呼び掛け、節電、節水に取り組む。</li> </ul>
8月	<p><b>【月目標：建物内外の清掃、害虫駆除】</b></p> <ul style="list-style-type: none"> <li>・環境美化の日を計画、実施する。</li> <li>・飲用水高架水槽、貯水槽掃除（天草ビル管理）</li> <li>・水源地確認、草刈り</li> <li>・害虫駆除</li> <li>・節水、節電を呼び掛ける</li> <li>・建物の安全確認、清掃</li> <li>・エアコンなど設備点検</li> <li>・台風対策（情報収集と台風前後の建物周辺、屋上などの安全点検、確認）</li> </ul>	<ul style="list-style-type: none"> <li>・害虫駆除（ゴキブリ、蛆、ボウフラ）</li> <li>・昨年、デマンド値が一番高かった月でもあるので、電気、水の節約を呼び掛け、節電、節水にしっかり取り組む。</li> <li>・建物内外の安全確認と清掃。</li> <li>・エアコンなど設備の不具合がないか確認を行う。</li> <li>・水源地の確認と除草。</li> <li>・飲用水の貯水槽の掃除を依頼する（天草ビル管理）</li> </ul>
9月	<p><b>【月目標：水、電気等の節約、設備点検】</b></p> <ul style="list-style-type: none"> <li>・エアコンフィルター掃除</li> <li>・水源地確認、草刈り</li> <li>・害虫駆除</li> <li>・節水、節電を呼び掛ける</li> <li>・建物の安全確認、清掃</li> <li>・換気扇、網戸などの掃除</li> <li>・浴槽水レジオネラ、セラチア菌検査（ファルコ）</li> <li>・台風対策（情報収集と台風前後の建物周辺、屋上などの安全点検、確認）</li> </ul>	<ul style="list-style-type: none"> <li>・害虫駆除</li> <li>・建物内外の清掃、安全点検。</li> <li>・電気、水道使用量の確認を行い、節電、節水を呼び掛ける。</li> <li>・浴槽水の菌検査を業者へ依頼する。</li> <li>・水源地の確認、除草を行う。</li> <li>・台風情報を確認し、対策を行う。</li> <li>・屋上、建物周囲の点検を行う。</li> </ul>
10月	<p><b>【月目標：設備点検と建物内外の清掃】</b></p> <ul style="list-style-type: none"> <li>・建物内外の清掃と設備点検</li> <li>・水、電気など使用量の確認、節約</li> <li>・ワックス掛け（業者に依頼）</li> <li>・滅菌器の管理と清掃</li> <li>・センター飲用水、水質検査（ファルコ）</li> </ul>	<ul style="list-style-type: none"> <li>・害虫駆除</li> <li>・建物内外の清掃、安全点検。</li> <li>・電気、水道使用量の確認を行い、節電、節水を呼び掛ける。</li> <li>・業者にワックス掛けを依頼して計画を立てる。</li> <li>・飲用水検査を依頼する。</li> <li>・滅菌器内の掃除を行う。</li> </ul>

11月	<p><b>【月目標：エアコンなど設備点検、清掃】</b></p> <ul style="list-style-type: none"> <li>・エアコンの試運転</li> <li>・不燃物処理</li> <li>・屋上点検、掃除（雨水枴掃除）</li> <li>・不燃物処理</li> <li>・節水、節電</li> <li>・建物の安全確認、清掃</li> <li>・設備点検</li> <li>・ごみ拾い</li> </ul>	<ul style="list-style-type: none"> <li>・エアコンフィルターの掃除と試運転を行う。</li> <li>・節電、節水を呼びかけながら、節約に努める。</li> <li>・不燃物の処理を行う。</li> <li>・屋上、建物の内外の点検、清掃。</li> <li>・滅菌器、貯水槽などの設備点検。</li> <li>・県道沿いのごみ拾いを行う。</li> </ul>
12月	<p><b>【月目標：寮内外の安全点検と大掃除】</b></p> <ul style="list-style-type: none"> <li>・環境美化の日（大掃除）</li> <li>・凍結防止剤設置（寮道）</li> <li>・不燃物処理～清掃センターへ運搬</li> <li>・屋上点検、掃除（雨水枴掃除）</li> <li>・節水、節電</li> <li>・建物の安全確認、清掃</li> </ul>	<ul style="list-style-type: none"> <li>・凍結防止剤を寮道に設置する。</li> <li>・換気扇や窓ガラス、ベランダなどの掃除を行う。</li> <li>・環境美化の日を計画し、地域の人にも参加してもらう。</li> <li>・不燃物の処理を行う。</li> <li>・節水、節電を呼び掛け、節約に努める。</li> </ul>
1月	<p><b>【月目標：節水、節電の呼び掛け】</b></p> <ul style="list-style-type: none"> <li>・内外の清掃、安全点検</li> <li>・凍結防止剤使用（寮道）</li> <li>・不燃物処理</li> <li>・屋上点検、掃除（雨水枴掃除）</li> <li>・節水、節電</li> <li>・建物の安全確認、清掃</li> </ul>	<ul style="list-style-type: none"> <li>・凍結防止剤の使用、管理を行う。</li> <li>・節水、節電を呼び掛け、節約に努める。</li> <li>・建物内外の安全点検、清掃。</li> <li>・県道沿いのごみ拾いを行う。</li> <li>・滅菌器の管理、清掃。</li> </ul>
2月	<p><b>【月目標：内外の清掃と安全点検】</b></p> <ul style="list-style-type: none"> <li>・水管理</li> <li>・不燃物処理～清掃センターへ運搬</li> <li>・屋上点検、掃除（雨水枴掃除）</li> <li>・節水、節電</li> <li>・建物の安全確認、清掃</li> <li>・凍結防止剤撤去</li> </ul>	<ul style="list-style-type: none"> <li>・滅菌器の管理、清掃。</li> <li>・建物内外の安全点検、清掃。</li> <li>・屋上、雨水枴の点検、掃除。</li> <li>・節水、節電を呼び掛け、節約に努める。</li> </ul>

3月	<p><b>【月目標：】</b></p> <ul style="list-style-type: none"> <li>・浴槽水レジオネラ、セラチア菌検査（ファルコ）</li> <li>・水管理</li> <li>・内外の清掃、安全点検</li> <li>・環境美化の日（大掃除）</li> <li>・不燃物処理～清掃センターへ運搬</li> <li>・屋上点検、掃除（雨水桝掃除）</li> <li>・節水、節電</li> <li>・建物の安全確認、清掃</li> </ul>	<ul style="list-style-type: none"> <li>・建物内外の安全確認と掃除を行う。</li> <li>・浴槽水の菌検査を業者に依頼する。</li> <li>・節水、節電を呼び掛け、節約に努める。</li> <li>・滅菌器内の清掃。</li> <li>・年度末の反省を行う。</li> </ul>
通年	<p><b>【建物・水・電気関係】</b></p> <ul style="list-style-type: none"> <li>・建物内外の清掃～ごみ置き場、屋上、寮道の側溝、県道沿いなどの清掃。（月1回、または必要に応じて行う）</li> <li>・建物内外、周辺の安全確認、管理。（毎日、必要に応じて行う）</li> <li>・可燃ごみ、不燃ごみ。（空き缶、ペットボトルなど）の仕分け。（毎日）</li> <li>・害虫駆除（4月～11月に発生箇所などの確認をしながら薬剤など使用）</li> <li>・水管理～水源地の除草、確認。（年4回） 滅菌器の管理と清掃。貯水槽の清掃依頼。浴槽水の菌検査依頼。（年2回）</li> <li>・屋上点検、清掃。雨水桝の確認、清掃。（毎月）</li> <li>・設備点検、管理（毎日）</li> <li>・節約（電気、水道）の呼び掛け、実施（毎日）</li> <li>・環境美化の日を毎月計画し、実施する。</li> </ul> <p><b>【修繕関係】</b></p> <ul style="list-style-type: none"> <li>・施設補修、修繕等</li> </ul> <p><b>【施設整備】</b></p> <ul style="list-style-type: none"> <li>・車場整備他</li> </ul>	

## 令和2年度 生活委員会 年間事業計画

活動方針 (年間目標)	<p>身辺処理の自立は、社会生活を営むうえで重要な要素の一つである。基本的な生活習慣を取得して社会適応能力を高めると共に、生活環境を整え快適に生活ができるように支援を行う。</p> <ol style="list-style-type: none"> <li>1 健康に過ごす。</li> <li>2 自分のことは、自分で出来るようにし、寮生活を楽しむ。</li> <li>3 物を大切に、すすんで行動する。</li> <li>4 社会的、道徳的なきまりを守り、責任感を養う。</li> </ol>
----------------	---

実施月	事業計画	
	活動計画	内容
4月	<b>【月目標：規則正しい生活をしましょう】</b> ・散髪（訪問散髪、カット外出） ・調理実習	起床、食事等の時間を守り、昼間の活動にも参加するように朝礼時等に声掛け、唱和を行う。
5月	<b>【月目標：規則正しい生活をしましょう】</b> ・散髪（訪問散髪、カット外出） 調理実習 ・衣類枚数調べ	起床、食事等の時間を守り、昼間の活動にも参加するように朝礼時等に声掛け、唱和を行う。
6月	<b>【月目標：歯磨きは丁寧にしましょう】</b> ・散髪（訪問散髪、カット外出） ・調理実習 ・ひらやま衣料販売 ・ファッションショー	虫歯予防デーの社会行事を通し、磨き方（上下の前歯や左右奥歯）を身に付けるため、声掛けや介助で進める。
7月	<b>【月目標：挨拶をしましょう】</b> ・散髪（訪問散髪、カット外出） ・調理実習	「おはよう」「こんにちは」「おやすみなさい」「ありがとう」などの日常的な挨拶や外出時の「行って来ます」「ただいま」などの一般的な挨拶もできる様、朝礼時に唱和を行い、習慣を図る。その都度声掛けで進める。
8月	<b>【月目標：挨拶をしましょう】</b> ・散髪（訪問散髪、カット外出） ・調理実習	「おはよう」「こんにちは」「おやすみなさい」「ありがとう」などの日常的な挨拶や外出時の「行って来ます」「ただいま」などの一般的な挨拶もできる様、朝礼時に唱和を行い、習慣を図る。その都度声掛けで進める。
9月	<b>【月目標：身なりを整えましょう】</b> ・散髪（訪問散髪、カット外出） ・調理実習	起床時の更衣やトイレ後のシャツのはみ出し、襟元の乱れなど鏡を見ながら整えるよう、その場で声掛けや介助で支援する。朝礼時に唱和し意識の向上を図る。

10月	<b>【月目標：身なりを整えましょう】</b> ・散髪（訪問散髪、カット外出） ・調理実習 ・衣類枚数調べ	起床時の更衣やトイレ後のシャツのはみ出し、襟元の乱れなど鏡を見ながら整えるよう、その場で声掛けや介助で支援する。朝礼時に唱和し意識の向上を図る。
11月	<b>【月目標：体力維持に努めましょう】</b> ・散髪（訪問散髪、カット外出） ・調理実習 ・ひらやま衣料販売 ・ファッションショー	風邪から身体を守るために、運動などで身体を鍛える。季節に応じた衣類の調整が出来る。天気の良い日は窓を開け換気するよう声掛け介助で進める（うがいの励行）
12月	<b>【月目標：体力維持に努めましょう】</b> ・散髪（訪問散髪、カット外出） ・調理実習	風邪から身体を守るために、運動などで身体を鍛える。季節に応じた衣類の調整が出来る。天気の良い日は窓を開け換気するよう声掛け介助で進める（うがいの励行）
1月	<b>【月目標：風邪の予防をしましょう】</b> ・散髪（訪問散髪、カット外出） ・調理実習	風邪の予防としての手洗い、うがい（午前、午後の作業終了後や食事前）部屋の換気などを声掛けや介助で進め風邪の予防に努める。
2月	<b>【月目標：風邪の予防をしましょう】</b> ・散髪（訪問散髪、カット外出） ・調理実習	風邪の予防としての手洗い、うがい（午前、午後の作業終了後や食事前）部屋の換気などを声掛けや介助で進め風邪の予防に努める。
3月	<b>【月目標：食事のマナーを守りましょう】</b> ・散髪（訪問散髪、カット外出） ・調理実習	食事前の手洗いから始め、席にきちんと座り「いただきます」「ごちそうさま」と挨拶を行うよう声掛けで進める。
通年	基本的生活習慣を身に付ける（各棟共通目標） ＊日課に沿った規則正しい生活を心掛ける。 「おはよう」「こんにちは」「こんばんは」等の日常的な挨拶の他にも、「いってきます」や「ただいま」「ありがとう」等の挨拶の言葉を身につける。 ＊各月の目標は各棟に提示し、各棟朝礼時に目標について尋ねて確認を行いながら意識向上を図る。 ＊寝具管理～毎週火曜日にシーツ交換を行う。（回収～天草更生園より水曜日回収） ＊衣類管理～衣類枚数チェック（冬期、夏期。衣類販売…年2回ひらやま衣料店） ＊ファッションショーの開催（ひらやま衣料販売後～夏冬2回） ＊備品管理～その都度在庫チェックを行う（注文先…大黒屋、ミタカ、酒井物産） ＊散髪～（月1回中川理容店より訪問散髪、カット外出） ＊調理実習（月1回）	

## 令和2年度 広報委員会 年間事業計画

活動方針 (年間目標)	法人・施設・利用者の活動状況等を、ご家族や各種関係機関、地域の方々に広報紙発行等の手法で広く発信し、協力・信頼関係を深め、より良いサービスの向上に繋げる。また、地域ニーズの把握と地域資源の活用、さらには開発にも繋がるよう活動を行う。
----------------	--

### 【事業計画】

- ・ 広報誌「なんかい」の発行（年4回）（今年度より委員での編集印刷を試行していく）
- ・ HPの更新と管理
- ・ 各種パンフレットの管理（在庫確認及び事業変更時には随時訂正・刷新）
- ・ 写真管理（行事終了毎にフォルダーへ保存、写真印刷及び配布（年3回、4ヵ月毎）

### ● 定例会議（月1回）

- ・ 広報誌の編集打ち合わせ（3～4月、6～7月、9～10月、12～1月）
- ・ 広報誌の反省（5月、8月、11月、2月）

（広報誌発行）5月1日、8月1日、11月1日、2月1日の4回発行

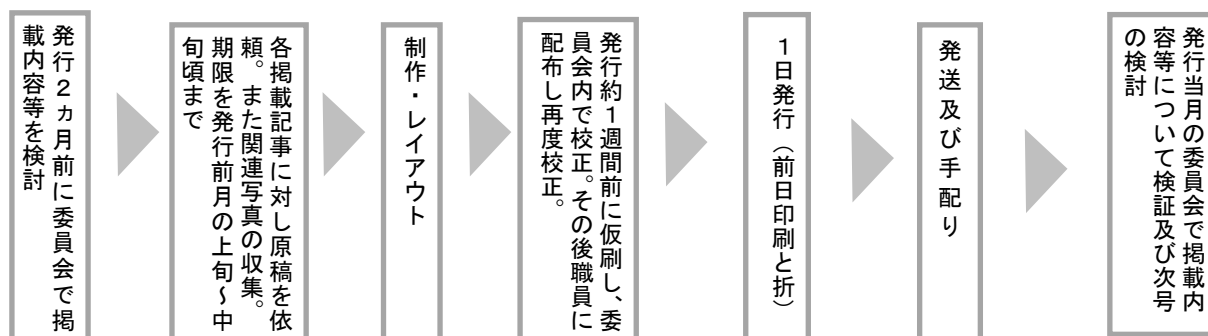
（主な掲載内容）

5月1日発行	8月1日発行	11月1日発行	2月1日発行
（2月～4月の行事） 節分、 おたのしみ会※ ひなまつり お大師様、 蘭姫祭り 味千ラーメン訪問 弁当バイキング 家族会総会	（5月～7月の行事） 開所記念食事会 愛藍ピック 東向寺保育園訪問 しょうぶ祭り ボウリング大会 日帰り旅行 一泊旅行 さざなみ文庫 衣類購入 防災の日 資金収支計算書	（8月～10月の行事） ハイヤまつり道中総踊り 夕涼み会 ワークキャンプ 一泊旅行、 利用者セミナー 施設内研修会、 グリーンフェスタ 施設親善スポーツ大会 家族面会日、 酒井病院文化祭 町民体育祭	（11月～1月の行事） 年頭所感 衣類購入、 一泊旅行、日帰り旅行 ふるさとまつり 餅つき忘年会 歳末ふれあいのつどい 初詣 どんどや

（通年又は不定期の内容）

- ・ 研修会報告・委員会報告・通所センターだより・医務だより
- ・ 給食だより・野菜苗、花苗販売告知・家族や地域の声・苦情解決、虐待防止窓口
- ・ 他各種イベントや報告・各種制度等の情報発信・日常の支援等
- ・ **イベントや日常の写真撮影と管理及び利用者への配布**

（広報誌制作の流れ）



## 令和2年度 イベント委員会 年間事業計画

活動方針 (年間目標)	様々な行事や社会資源を活用する事で、普段施設の中では経験・体験する事の出来ない活動に参加し、地域との交流、社会生活に必要な体験を行っていく。
----------------	--

実施月	事業計画
5月	<p>●開所記念食事会 (目的) 施設の開所を祝うと共に、今日までの施設の歩みを振り返りながら食事を楽しむ。</p>
6月	<p>●ボウリング大会 (目的) ボウリングを通し親睦を深めると共に、公共施設の利用を学び、ゲームを楽しむ。</p> <p>●一泊旅行…天草島内 (目的) 身近な社会資源を利用し、ショッピングや観光、宿泊を楽しむ。</p> <p>●東向寺保育園交流会 (目的) 園児たちと音楽やレクリエーションを通して交流を図り楽しいひと時を過ごす。</p> <p>●愛藍ピック (目的) 公共施設でのマナーを学び、協調性・体力の維持を図ると共に、他施設との交流を通して、レクリエーションを楽しむ。</p>
7月	<p>●日帰り旅行①…ひまわり棟、さくら棟で各2班 (目的) 身近な社会資源を利用し、ショッピングや観光、温泉を楽しむ。</p>
8月	<p>●一泊旅行…天草島内 (目的) 身近な社会資源を利用し、ショッピングや観光、宿泊を楽しむ。</p>
9月	<p>●施設親善スポーツ大会 (目的) スポーツを通じて集団での協調性・体力の向上を図ると共に他施設との交流を深め、スポーツを楽しむ。</p> <p>●一泊旅行…天草島内 (目的) 身近な社会資源を利用し、ショッピングや観光、宿泊を楽しむ。</p> <p>●夕涼み会 (目的) 屋外での食事やゲーム、ステージイベントを楽しみながら、地域住民やボランティアとの親睦を深める。</p>



10月	<p>●味千ラーメンボランティア  (目的) ボランティアの方達との交流を図り、楽しい食事をしてゆっくりとした時間を過ごす。</p> <p>●一泊旅行(県外・県内) …通所センター、本体施設  (目的) 公共施設の見学や観光を楽しみながら、交通機関や宿泊施設の利用、マナーを学ぶ。</p>
11月	<p>●日帰り旅行②…ひまわり棟、通所センター、さくら棟で各2班  (目的) 身近な社会資源を利用し、ショッピングや観光、温泉を楽しむ。</p> <p>●ふるさと祭り  (目的) 地域行事への参加を通し、祭りを楽しみ地域住民との交流を深める。</p>
12月	<p>●餅つき忘年会  (目的) 餅つきや会食を通して一年間の労をねぎらい、ボランティアや地域の方と一緒に楽しいひと時を過ごす。</p>
1月	<p>●どんどや  (目的) 伝統行事を通し地域住民とふれあい、一年の無病息災を祈願する。</p>
3月	<p>●お楽しみ演芸会  (目的) 地域生涯学習サークル団体とのふれあいを通し楽しいひと時を過ごす。</p>
通年	<p>毎月『誕生会』を実施(学習委員会合同)</p>

## 令和2年度 防災管理委員会 年間事業計画

活動方針 (年間目標)	人命を守る事を第一に、万が一に備え利用者や職員がスムーズに行動が出来るよう年度の防災訓練計画を作成し、毎月火災や風水害を想定した避難訓練を行い、防災意識を高める。 不審者や暴漢者等を想定した対応や手順等についてマニュアル化し、訓練（防犯訓練）を実施する。
----------------	--

実施月	事業計画
4月	<ul style="list-style-type: none"> <li>・ 消防設備点検（かなざわ消火器）</li> <li>・ 避難訓練（昼間想定）</li> <li>・ GH新人職員防災設備説明</li> </ul>
5月	<ul style="list-style-type: none"> <li>・ 新人職員への防災説明</li> <li>・ 避難訓練（夜間想定）</li> <li>・ 防犯訓練</li> </ul>
6月	<ul style="list-style-type: none"> <li>・ 風水害避難訓練</li> </ul>
7月	<ul style="list-style-type: none"> <li>・ 消防団協力の避難訓練（夜間想定）</li> <li>・ GH防災設備点検（かなざわ消火器）</li> <li>・ GHみなみ避難訓練</li> </ul>
8月	<ul style="list-style-type: none"> <li>・ 避難訓練（夜間想定）</li> </ul>
9月	<ul style="list-style-type: none"> <li>・ 避難訓練（夜間想定）</li> </ul>
10月	<ul style="list-style-type: none"> <li>・ 総合訓練（大規模地震想定訓練）</li> <li>・ 防災設備点検（かなざわ消火器）</li> </ul>
11月	<ul style="list-style-type: none"> <li>・ 避難訓練（夜間想定）</li> <li>・ 防犯訓練</li> </ul>
12月	<ul style="list-style-type: none"> <li>・ 避難訓練（夜間想定）</li> </ul>
1月	<ul style="list-style-type: none"> <li>・ 避難訓練（夜間想定）</li> <li>・ GH防災設備点検（かなざわ消火器）</li> <li>・ GHたんぽぽ避難訓練</li> </ul>
2月	<ul style="list-style-type: none"> <li>・ 避難訓練</li> </ul>
3月	<ul style="list-style-type: none"> <li>・ 避難訓練／非常招集訓練（夜間想定）</li> </ul>
通年	本体施設～自主点検（火気点検6ヶ所・防災設備点検） 職員緊急連絡システム（電話・メール・SNS）の管理と訓練

## 令和2年度 研修育成委員会 年間事業計画

人材育成の 基本方針	人間についての認識を基盤として、高い倫理観を根底にもち多様性を認め合える寛容の精神、深い洞察力、鋭い感性を備え「ひと」としての尊厳を大切にしたヒューマンサービスを実践できる人材を育成します。また、幅広い知識と技術を身につけて、専門領域に関する倫理と実践力を基盤に関連する領域の人々と連携し、トータルなサービスのできる人材を育成します。さらに、医療・保健・福祉技術の進歩に対応できるしっかりとした基礎教育を身につけるとともに新たな知識を活用し、応用し、施設の発展はもとより地域にも貢献し得る高い資質をもつ人材を育成します。
人材育成の 目標	<ol style="list-style-type: none"> <li>1. 豊かな人間関係を築く力を培う。</li> <li>2. 人々のニーズやコミュニティが抱えるさまざまな問題を広い分野で考察、分析し職員との協働により解決する力を培う。</li> <li>3. 人々にとって最適なサービスを提供するため、常に高い倫理観や人権意識を基盤とした実践力を培う。</li> <li>4. 医療・保健・福祉に関する幅広い知識や技術を理解するとともに、連携して協働できる力を培う。</li> <li>5. 専門領域における基礎的知識や技術を十分理解するとともに主体的に学ぶ姿勢を培う。</li> <li>6. 幅広い視野に立ちコミュニティを基盤として社会に貢献する力を培う。</li> </ol>
活動方針 (年間目標)	福祉サービスは、その担い手である一人ひとりの職員の資質向上がそのままサービスの質に結びつく為、研修会参加や職務を通じ資質や実務遂行能力を高める。

### 【今年度重点目標】

#### ・ 育成プログラムの実施、評価

新人職員には育成担当者を指定し、育成プログラムに沿ってOJTを中心として育成を行う。対象者は実習ノートを作成し、育成担当者及び他職員の確認、アドバイスを受ける。1月毎に対象者及び担当者は振り返りを行い評価すると共に、育成担当者、研修担当者、各棟リーダー、部長、施設長にて育成の進捗状況や課題を協議し方向性を定め周知。次月からの育成に繋げていく。また、育成は担当職員だけでなく、全職員で進めていく。

#### ・ 2年目から中堅職員への指導・育成

2年目を迎え、担当利用者を持つことになるため、業務がスムーズに進行するように各部署の主任・副主任を中心とし、部長、施設長へ報告して課題等協議、育成する。

また各職員の経験と希望、目標を考慮し、それぞれに必要な外部研修会への参加とレポート作成、実践を行う。またサービス管理責任者や、相談支援初任者等の資格取得研修会への参加も実施し、将来的な指導職員や管理職員の育成にも取り組んでいく。

・OJT、OFF-JTの推進

OJT～職務を通じての研修～職場の上司(先輩)が、職務を通じて、または、職務と関連させながら、部下(後輩)を指導・育成する。

- 1) 「日常生活の機会指導」に加えて「意図的・計画的指導」を実践する。
- 2) 「集団指導」と「個別指導」の両面からアプローチする。
- 3) 「職務遂行能力の向上」に加え、「人材育成」を目指す。
- 4) 育成面談を通じて研修ニーズ・目標の相互調整による共有化を行う。

OFF-JT～職場を離れての研修～職員個々の経験や職務に応じ、職場外研修に参加し知識とスキルアップを図り日常の業務に取り入れる。

実施月	事業計画	
	活動計画	内容
4月	新人職員オリエンテーション	法人理念や方針、事業計画、行動規範等の説明会を実施
5月	知的障害者を理解するための基礎講座	新人職員を対象に通信講座を申込み
6月	施設内研修～人権倫理委員会	虐待防止について
7月	外部研修会	
8月	個別支援計画について 施設内研修～人権倫理委員会	新人職員を対象に説明会を実施 虐待防止法について
9月	キャリアパスについて	新人職員を対象にキャリアパスについての説明。また必要に応じて面談も実施

10月	施設内研修～人権倫理委員会	虐待防止法について
11月	外部研修会	外部講師を招いて研修
12月	施設内研修～人権倫理委員会	使命達成度アンケートをもとに研修会を実施。
1月	施設内研修～	
2月	会議 施設内研修～人権倫理委員会	今年度の実施状況と来年度に向けた研修方針や内容について協議。 虐待防止法について
その他	施設見学（案） ・鹿児島県 しょうぶ学園 ・もう1候補	

## 令和年2年度 人権倫理委員会 年間事業計画

活動方針 (年間目標)	<p>利用者の人権を擁護し、社会の中の一市民としての尊厳が守られ、豊かな人生を自己実現出来るように支援する。</p> <ol style="list-style-type: none"> <li>1. 朝礼時に倫理綱領・職場の教養を唱和し倫理意識の醸成を図る</li> <li>2. 使命達成度アンケートにて職員の意識レベルアップを図り、サービスの質の更なる向上に努める</li> <li>3. 虐待防止啓発と施設内研修の実施</li> <li>4. 虐待相談受付窓口として虐待事案の発生時には速やかに解決と再発防止に向け検討を行う</li> </ol>
----------------	---

実施月	事業計画
6月	虐待防止研修会実施（虐待防止アンケート結果を踏まえての研修）
8月	虐待防止研修会実施
12月	使命達成度研修会実施（使命達成度アンケート結果を踏まえての研修）
2月	虐待防止研修会実施
通年	<p><b>【倫理意識の醸成】</b></p> <ul style="list-style-type: none"> <li>・朝礼時における倫理意識の徹底（毎日交代で司会進行を行う） 「倫理綱領」の読み合わせを行う。 「職場の教養」を読み、1分間スピーチを行う。 「今日の心がけ」を全員で唱和する。</li> </ul> <p><b>【アンケートの実施】</b></p> <ul style="list-style-type: none"> <li>・虐待防止アンケート（5月） 施設の中で利用者の人権侵害や虐待につながるような事案がないか調査・点検し、自らの支援を振り返り、支援の質の向上に繋げていく。</li> <li>・使命達成度アンケート（11月）</li> <li>・利用者へのアンケート（1月）</li> </ul> <p>それぞれのアンケート結果をもとに現状と課題を理解する。また改善案等を検討し更なるサービスの質の向上と支援者としての人権意識向上を図る。</p>

## 令和2年度 学習レクリエーション委員会 年間事業計画

<p>活動方針 (年間目標)</p>	<p>毎日の生活の中で、くらしを豊かにするための学習をすすめながら、季節ごとの行事やレクリエーション等をおこなうことにより、季節の移り変わりを感じ、毎日の生活に楽しみを見つける。</p> <p>【ひまわり棟】</p> <ul style="list-style-type: none"> <li>○お金を使うことができる。(買い物時、自分で支払ができる)</li> <li>○自分の名前を書く事ができる(ひらがな・漢字で自分の名前を書く事ができる)</li> </ul> <p>【さくら棟】</p> <ul style="list-style-type: none"> <li>○挨拶ができる</li> <li>○お金を遣うことができる。(自動販売機が使える)</li> </ul>
------------------------	---

### 【年間を通しての活動】

- 合同学習はさくら棟、ひまわり棟合同にて毎月行う。(カレンダー作り、季節の壁面、工作、絵画など)
- 買い物学習～菓子販売(月2回)、自販機にてジュース購入、外出時の買い物等
- 誕生会～作業室にて月一回誕生会実施。イベント委員と協力して計画。
  - ※誕生会費として年間500円を徴収。誕生者には会費の中から500円程度のプレゼントを準備し渡す。
  - ※誕生日には昼食時に皆でお祝い(誕生日の歌をみんなで歌う)と記念撮影を行う
- 余暇活動～毎月喫茶店「カフェみなみ」(月2回)、カラオケ、音楽(レクリエーションダンス等)、映画鑑賞は休日を利用し行う。
  - ※カフェみなみ…月2回(ジュース選択の日、ケーキ選択の日)行う。
    - ・ドーナツの日もケーキのローテーションに入れる。
    - ・ケーキは前もって食べたいケーキを選んでもらう
    - ・7～8月にはかき氷提供
  - ※7.8月はカフェみなみをビアガーデンに変更(月1回実施予定)
  - ※カラオケ…各階ホールにて実施する。事前にリクエストを聞いておき、選曲できるようにリストを作成する。
  - ※映画鑑賞…多目的室スクリーンにて実施予定。見たい物のリクエストを聞いておく。
  - ※音楽…作業室、各階ホールで行う(ダンス(いい湯だな等)、リトミック、体操、手遊び等)
  - ※真美体操…月1回、作業室にて実施。
  - ※書道クラブ…月1回・ふれあい棟1階
  - ※生け花クラブ…月一回・ふれあい棟1階
- その他の活動として
  - ※季節にあった催し物の計画(ビアガーデン、スイカ割り大会、ハロウィンパーティー、ファッションショー、秋祭り等)
  - ※8月開催のハイヤ道中踊りへの参加～ハイヤ踊りの練習は学習委員が中心となって行い、余暇活動時等でも取り入れる。
  - ※暑中見舞い書き(7～8月)、年賀状書き(12月)を行う。写真集め等は委員で協力して行う。

【月予定表】

	合同学習実施計画(カレンダー・壁面飾り作り等)	レクリエーション実施計画(誕生日会等)
4月	端午の節句(こいのぼり等)、	
5月	梅雨、あじさい	
6月	七夕飾り	ファッションショー(夏編)
7月	夏祭り / ※暑中見舞い作成	七夕 ビアガーデン
8月	花火	天草ハイヤ踊り ビアガーデン スイカ割り
9月	ハロウィン	ペタンク
10月	秋祭り	ハロウィンパーティ
11月	クリスマス	秋祭り(お神輿)
12月	お正月 / ※年賀状作成	ファッションショー(冬編)
1月	節分	福笑い大会
2月	ひな祭り	節分豆まき
3月	桜、フィンガーペイント / ※次年度の目標	ひな祭り



## 令和2年度 生産活動委員会 年間事業計画

活動方針 (年間目標)	<p>【ひまわり棟】…苗物や作品作りを通して物を作ることの喜びを体験する。また展示即売会や納入、販売案内を通して地域との結びつきを図り、地域社会へ参画する。</p> <p>【さくら棟】…手先を動かして物づくりに参加することで機能訓練と情緒の安定を図ると共に、作業を通して創作する事の楽しみを体験する。</p> <ul style="list-style-type: none"> <li>・ 現行製品の質の向上と商品開発を進め、販路拡大とブランド化を推進する</li> <li>・ 商品の製作、販売を経て、工賃を得る事の喜びを体験する</li> </ul>
----------------	--

実施月	事業計画	
	屋外作業（農作業）	室内作業
4月	<ul style="list-style-type: none"> <li>・ 屋内外の除草</li> <li>・ 野菜苗、花苗の育苗と販売</li> <li>・ 空港花壇及び周辺花壇の管理（除草、耕起、畝作り）</li> </ul>	<ul style="list-style-type: none"> <li>・ 和紙作り、手芸、スツール作り、木工品作り</li> </ul>
5月	<ul style="list-style-type: none"> <li>・ 寮内外の除草</li> <li>・ 花苗納入（都市計画課依頼、他）</li> <li>・ 空港花壇の定植①（春・夏花）</li> <li>・ 地域花壇（一の瀬、新休）定植管理</li> </ul>	<ul style="list-style-type: none"> <li>・ 和紙作り、手芸、スツール作り、木工品作り</li> </ul>
6月	<ul style="list-style-type: none"> <li>・ 寮内外の除草</li> <li>・ 空港花壇の管理（灌水、除草）</li> <li>・ 地域花壇（一の瀬、新休）の管理</li> <li>・ 床土作り</li> </ul>	<ul style="list-style-type: none"> <li>・ しょうぶ祭り展示即売会</li> <li>・ 和紙作り、手芸、スツール作り、木工品作り</li> </ul>
7月	<ul style="list-style-type: none"> <li>・ 寮内外の除草</li> <li>・ 空港花壇の管理（灌水、除草）</li> <li>・ 地域花壇（一の瀬、新休）の管理</li> <li>・ 台風対策</li> </ul>	<ul style="list-style-type: none"> <li>・ 和紙作り、手芸、スツール作り、木工品作り</li> </ul>
8月	<ul style="list-style-type: none"> <li>・ 寮内外の除草</li> <li>・ 空港花壇の管理（灌水、除草）</li> <li>・ 地域花壇（一の瀬、新休）の管理</li> <li>・ 秋冬用花の播種と灌水</li> <li>・ 台風対策</li> </ul>	<ul style="list-style-type: none"> <li>・ 和紙作り、手芸、スツール作り、木工品作り</li> </ul>
9月	<ul style="list-style-type: none"> <li>・ 玉ねぎ育苗準備</li> <li>・ 空港花壇の管理（灌水、除草）</li> <li>・ 地域花壇（一の瀬、新休）の管理</li> <li>・ 秋冬用花の播種と灌水</li> <li>・ 台風対策</li> </ul>	<ul style="list-style-type: none"> <li>・ 和紙作り、手芸、スツール作り、木工品作り</li> </ul>

10月	<ul style="list-style-type: none"> <li>・玉ねぎ苗育苗と販売</li> <li>・空港花壇の管理（灌水、除草）</li> <li>・秋冬用花の播種と灌水</li> </ul>	<ul style="list-style-type: none"> <li>・福祉祭り展示即売会</li> <li>・酒井病院展示即売会</li> <li>・和紙作り、手芸、スツール作り、木工品作り</li> </ul>
11月	<ul style="list-style-type: none"> <li>・玉ねぎ苗育苗と販売</li> <li>・寮内外の除草と寮内花壇定植</li> <li>・空港花壇の整地、定植（秋冬花）</li> <li>・花苗納入（都市計画課依頼、他）</li> </ul>	<ul style="list-style-type: none"> <li>・ふるさと祭り展示即売会</li> <li>・和紙作り、手芸、スツール作り、木工品作り</li> </ul>
12月	<ul style="list-style-type: none"> <li>・地域花壇（一の瀬、新休）の定植、管理</li> <li>・親床作り（野菜苗の準備）</li> <li>・忘年会と鬼火焼き準備</li> <li>・木々伐採 門松作り</li> <li>・ビニールハウスの雪対策と除草</li> </ul>	<ul style="list-style-type: none"> <li>・和紙作り、手芸、スツール作り、木工品作り</li> </ul>
1月	<ul style="list-style-type: none"> <li>・野菜の播種・鉢上げ、花苗管理</li> <li>・空港花壇の管理（灌水、施肥、除草）</li> <li>・地域花壇（一の瀬、新休）の定植、管理</li> <li>・雪対策</li> </ul>	<ul style="list-style-type: none"> <li>・和紙作り、手芸、スツール作り、木工品作り</li> </ul>
2月	<ul style="list-style-type: none"> <li>・野菜苗管理、空港花壇の管理（灌水、除草）</li> <li>・地域花壇（一の瀬、新休）の管理</li> <li>・春夏用花の播種と管理</li> </ul>	<ul style="list-style-type: none"> <li>・和紙作り、手芸、スツール作り、木工品作り</li> </ul>
3月	<ul style="list-style-type: none"> <li>・野菜苗管理、空港花壇の管理（灌水、除草）</li> <li>・地域花壇（一の瀬、新休）の管理</li> <li>・寮内外の除草</li> </ul>	<ul style="list-style-type: none"> <li>・繭姫祭り展示即売会</li> <li>・和紙作り、手芸、スツール作り、木工品作り</li> </ul>
通年	<p>（関係納入先）</p> <p>★屋外（農作業）～市役所関連事業（空港花壇、都市計画課他）、直売所「わかみや」、ファミリーショップいのうえ、本町花運動事業（本町公民館、一の瀬花壇 新休花壇）、学校他</p> <p>★室内作業～販売先納入 JA直売所「とれたて市場」、「海鮮蔵」</p>	

## 令和2年度 サービス向上委員会 年間事業計画

活動方針 (年間目標)	<ul style="list-style-type: none"> <li>・ 個別支援に沿った支援の実施と課題の検討を行う。</li> <li>・ 事故やヒヤリ事案、感染症等に対するリスクマネジメントと発生時、後の対応及び再発防止策を講じる。</li> <li>・ 虐待事案や意見、要望、苦情等が発生した場合には人権倫理委員会を主導し迅速な対応と、改善策を講じる。</li> <li>・ 各委員会の活動状況や課題等を把握し、改善や対応策を検討し周知する。</li> </ul>
----------------	--

	事業内容
事故 ヒヤリ	事故やヒヤリ事案が発生した場合には委員会を開催し、事案の内容及び背景、原因等を検証し、対応策や改善策を検討し報告書を作成、ご家族へ報告すると共に、職員に周知し再発防止に努める。
苦情 要望	利用者や家族、地域等からの苦情や要望等は、苦情受付担当者または各職員がその内容を詳しく聞き取り施設長に報告し、委員会を開催しその内容と背景、改善案を検討し受付書を作成する。必要に応じ第三者委員への報告と参加を依頼する。結果は申し出人へ報告し、職員へ周知すると共に、第三者委員会にて報告する。
感染症	インフルエンザやノロウイルス、感染性胃腸炎等流行の兆しが表れた際には情報を提供すると共に、感染予防措置（施設内換気・消毒・加湿器の設置、手洗いうがいの励行等）を実施する。発生時には感染拡大予防措置（隔離・館内消毒・手指消毒・吐物等処理の手順）を講じる。
虐待防止	<p>人権倫理委員会を中心に、虐待防止のための施設内研修会を企画・開催すると共に、虐待防止アンケートを実施し、日頃の支援の振り返りと課題形成、改善策を検討し人権意識の向上を図る。</p> <p>虐待事案が発生した場合には当該市町村、第三者委員に報告すると共に、虐待防止対応規定に沿い、虐待防止受付担当(人権倫理委員会)と共に、その内容・事実確認を行い原因や解決策を検討し、当事者及びご家族、当該市町村に報告する。</p>
その他	利用者個々の障害や特性に合わせて本人の意向をくみ取りながら支援に繋げる為意思決定支援の重要性を再認識するとともに、個別支援において意思決定支援を展開する。

## 令和2年度 給食委員会 年間事業計画

活動方針 (年間目標)	<ul style="list-style-type: none"> <li>・利用者の方の要望に応え、季節に応じた喜ばれる食事を提供する。</li> <li>・栄養ケアマネージメントを行い、各個人に応じた食事を提供する。</li> <li>・厨房内の衛生管理に努め、安心安全な給食を提供する。</li> <li>・自己の健康管理に努め、円滑な業務運営をする</li> </ul>
----------------	--

実施月	事業計画	
	【給食管理】	【栄養管理】
4月	バイキング(1回・弁当) 複数献立(1回) 主食選択(毎週1回昼)	プランの実施 栄養スクリーニング 栄養アセスメント・モニタリング 栄養状況報告書の作成・提出
5月	行事食(創立記念日、端午の節句) バイキング(1回) 複数献立(1回) 主食選択(毎週1回昼)	栄養ケア計画書の作成
6月	行事食(災害の日) おにぎり バイキング(1回) 複数献立(1回) 主食選択(毎週1回昼)	モニタリング会議実施 栄養ケア計画書の家族への説明 同意
7月	行事食(七夕、土用の丑の日) バイキング(1回) 複数献立(1回) 主食選択(毎週1回昼)	プランの実施 栄養スクリーニング 栄養アセスメント・モニタリング
8月	バイキング(1回) 複数献立(1回) 主食選択(毎週1回昼)	栄養ケア計画書の作成
9月	バイキング(1回) 複数献立(1回) 主食選択(毎週1回昼) 夕涼み会	モニタリング会議実施 栄養ケア計画書の家族への説明 同意

10月	行事食（ハロウィン） バイキング（1回・弁当） 複数献立（1回） 主食選択（毎週1回昼） 地震想定炊き出し訓練	プランの実施 栄養スクリーニング 栄養アセスメント・モニタリング
11月	行事食（秋献立） バイキング（1回） 複数献立（1回） 主食選択（毎週1回昼）	栄養ケア計画書の作成
12月	行事食（忘年会、クリスマス、年越しそば） 複数献立（1回） 主食選択（毎週1回昼）	モニタリング会議実施 ケア計画書の家族への説明 同意
1月	行事食（おせち、七草粥、どんどや） バイキング（1回） 複数献立（1回） 主食選択（毎週1回昼）	プランの実施 栄養スクリーニング 栄養アセスメント・モニタリング
2月	行事食（節分、バレンタインデー） バイキング（1回） 複数献立（1回） 主食選択（毎週1回昼）	栄養ケア計画書の作成
3月	行事食（ひなまつり） バイキング（1回） 複数献立（1回） 主食選択（毎週1回昼）	モニタリング会議実施 栄養ケア計画書の家族への説明 同意
通年	・検便提出（毎月）	